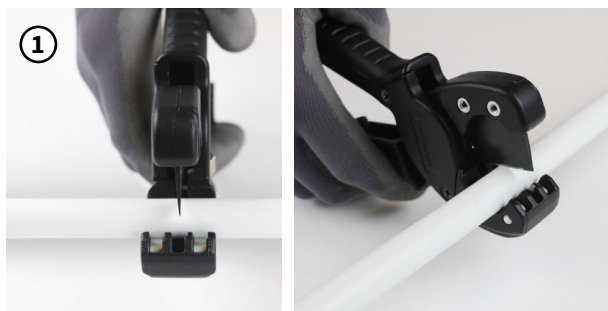


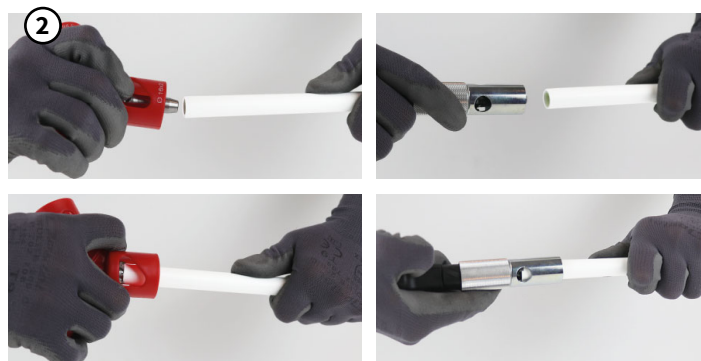
MONTÁŽNÍ NÁVOD MULTISKIN PUSH

■ PŘÍPRAVA TRUBKY

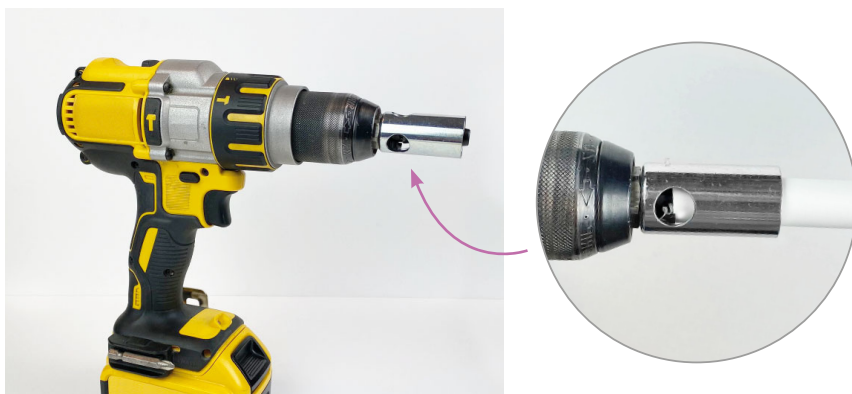
Je velmi důležité trubku pro spoj pečlivě připravit.



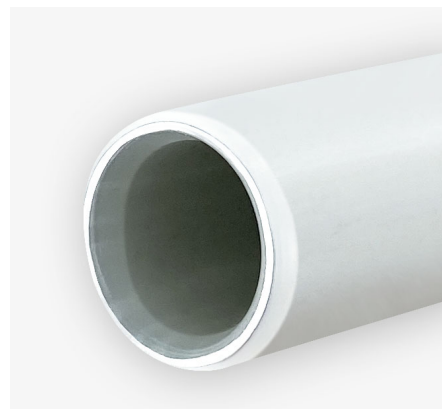
1. Řez trubky musí být čistý a kolmý.



2. Trubku kalibrujte výhradně kalibrátory COMAP.



Pro usnadnění kalibrace je možné využít elektrický šroubovák nebo vrtačku. Otáčky by neměly být vyšší než 500 ot/min (rychlost 1 na šroubováku).

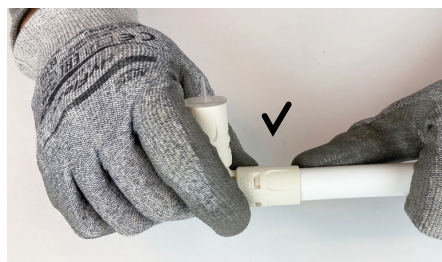
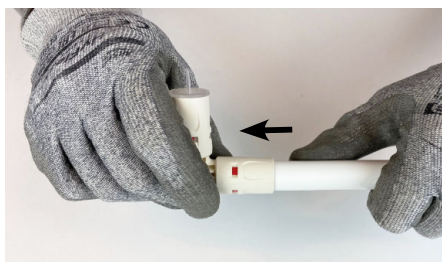
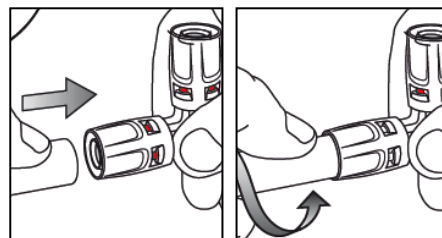


Jelikož spoj mezi trubkou a tvarovkou je prováděn bez dalších nástrojů, je naprosto **bezpodmínečně nutné trubku zkalibrovat** (vytvořit zkosení na vnitřní i vnější hraně).

■ VLASTNÍ MONTÁŽ

Trubku zasuňte do tvarovky a přitom ji mírně otáčejte a podélně zatlačte. Trubka musí být zasunuta až na doraz. Prudké zastrčení trubky do tvarovky by mohlo poškodit O-kroužek a proto je zakázáno.

Ujistěte se, že je trubka správně a dostatečně zasunuta pomocí průhledového okna (Visu-Control®).



■ VISU-CONTROL INDIKÁTOR



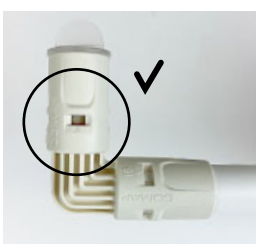
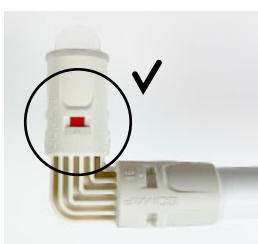
Při zasouvání trubky do tvarovky se posune rovněž červený visucontrol kroužek a v okénku se objeví bílá trubka.

Zmizení červeného visucontrol kroužku je důkazem, že trubka byla správně a dostatečně zasunuta do tvarovky a že spoj je správně proveden. „Kliknutí“ rovněž signalizuje správné a dostatečné zasunutí trubky do tvarovky.



Pokud je červený visucontrol kroužek po zasunutí stále viditelný, znamená to, že spoj není správně proveden (zasunutí není dostatečné, trubka je špatně připravena,..... atd.).

Připomenutí: Push-Fit tvarovky MultiSKIN nelze demontovat. Provedený spoj není rozebíratelný a pokud trubku do tvarovky zasunete, již ji nelze vysunout zpět.



POZNÁMKA: V některých velmi vzácných případech nemusí být visucontrol kroužek viditelný, během přepravy či manipulace se mohl v tvarovce posunout. Tato skutečnost nebude mít žádný vliv na kvalitu spoje. Je však pochopitelně možné požádat COMAP o výměnu takové tvarovky.

■ OCHRANNÉ VÍČKO



Ochranné víčko chrání tvarovku před vniknutím nečistot během přepravy a manipulace.

Doporučujeme odstranit víčko až na poslední chvíli před montáží a chránit tak tvarovku co nejvíce.

Může se stát, že tvarovka má chybějící nebo dokonce poškozené ochranné víčko. To neovlivní její správnou funkci.

POZNÁMKA: Ochranná víčka jsou vyrobená z recyklovatelného plastu a měla by být umístěna do příslušného odpadu.